



Title

The names of brambles (Rubus L., Rosaceae) published by Henri Sudre and present in his bramble herbarium: analyzes and possible typifications Part 8, Homalacanthi Dumort. subdivision, Silvatici P.J. Müll. section, Discoloroides Genev. subsection, Subvirescentes Sudre series.

Résumé

Je présente ici les analyses et les typifications éventuelles des noms publiés par Sudre pour la section *Silvatici* P.J. Müll., sous-section *Discoloroides* Genev., série *Subvirescentes* Sudre.

Abstract

I present the analyzes and the possible typifications of the names published by Sudre for the *Silvatici* P.J. Müll. section, *Discoloroides* Genev. subsection, *Subvirescentes* Sudre series.

« *Rubus villicaulis* Koel. var. *albiflorus* Sudre »

Nom typifié ici : *Rubus incarnatus* P.J. Müll. var. *albiflorus* Sudre (*Bull. Soc. Et. Sci. Angers* 35 : 13, 1906).

Préambule : Le nom de Sudre dans *Rubi eur.* p. 55, 1909, est une recombinaison du nom donné aussi par Sudre dans les *Diagn. in Bull. Soc. Et. Sci. Angers*, 35, p. 13, 1906. C'est ce dernier qui est donc à typifier car il est tout à fait valide au rang variétal.

Lectotype (désigné ici) : BORD_SU_016_048_A (figure 1).

Synonymes : ≡ *Rubus villicaulis* Köhler ex Weihe var. *albiflorus* (Sudre) Sudre (*Rubi eur.* : 55, 1909), = *Rubus insularis* Aresch. var. *albiflorus* Sudre (exsicc.), publ. nom. inval. (*nom. nud.*).

Texte de l'étiquette : « *R. insularis* Aresch. v. *albiflorus*, *Rubus incarnatus* Mull. v. *albiflorus* Sud, Valois : bois de Lévigien, fl. alba, 1869, Leg. Questier, *R. carpinifolius* Lef. 1864. ».

Remarques : Deux autres planches (très certainement de la même récolte) sont présentes dans l'herbier Sudre. Les trois parts semblent aller ensemble ; cependant aucune marque (numéro de récolte, signe ou agrafe) ne permet de l'affirmer. Elles pourraient être considérées comme faisant partie du lectotype, mais celui-ci étant déjà très complet, je ne prendrai pas le risque de mélanger des récoltes. Ce sont les : BORD_SU_016_048_B et 048_C.

« *Rubus villicaulis* Koel. *microgene carmauxensis* Sudre »

Nom typifié ici : *Rubus villicaulis* Köhler ex Weihe *microgene carmauxensis* Sudre (*Batoth. eur.* 6 : 79, 1908).

Préambule : Bien que le nom ne soit pas explicitement indiqué au rang de microgène dans le protologue, la typographie indique bien ce rang qui est de toute façon noté en toutes lettres sur l'étiquette de la collection. C'est donc bien au rang de microgène que ce nom est publié.

Lectotype (désigné ici) : BORD_SU_016_054_A primocanne (figure 2).

Synonymes : ≡ *Rubus carmauxensis* (Sudre) C.K. Schneid. (*Just's Bot. Jahresber.* 37 (2) : 627, 1913).

Texte de l'étiquette : « H. Sudre _ *Batotheca europaea* _ Fasc. VI. 1908, Sect II _ *Silvatici* P. J. Müll., Gr. c _ *Discoloroides* Gen., N°269, RUBUS VILLICAULIS Koel. (voir étiquette du n° 60) *Microg. carmauxensis* Sud., France. _ Tarn : Vallon de Rieyssés, à St-Benoit, près de Carmaux, Pétales rosés, étamines blanches, styles vardâtres, 7 et 8 1908, Coll. H. Sudre. ».

Remarques : Sur les neuf planches présentes dans l'herbier Sudre, une seule est un syntype avec l'étiquette de la collection *Batotheca europaea*. C'est donc elle que j'ai désignée comme lectotype. Les huit autres planches sont du matériel original : BORD_SU_016_049, 050, 051, 052_A, 052_B, 052, 054_A et 055.

Sur l'étiquette de *Batotheca europaea*, deux dates sont notées. Il faudra donc choisir une partie de cette planche comme lectotype et une autre comme épitype. Je choisis la primocanne comme lectotype et la florissante (inflorescence) comme épitype.

Épitype (désigné ici) : BORD_SU_016_054_A florissante (figure 2).

« *Rubus villicaulis* Koel. subsp. *ornatus* Sudre »

Nom typifié ici : *Rubus villicaulis* Köhler ex Weihe subsp. *ornatus* Sudre (*Batoth. eur.* 3 : 41, 1905).

Préambule : Dès le protologue, ce nom est distinctement noté au rang de sous-espèce.

Lectotype (désigné ici) : BORD_SU_016_064 florissante en bas à droite (figure 3).

Synonymes : ≡ *Rubus ornatus* (Sudre) Sudre (*Bull. Soc. Et. Sci. Angers* 35 : 7, 1906).

Texte de l'étiquette : « H. Sudre _ *Batotheca europaea* _ Fasc. III. 1905, Sect II _ Sivaltici P. J. Müll., Gr. c _ *Discoloroides* Gen., N°117, RUBUS VILLICAULIS Koel. (voir étiqu. du n° 60) subsp. *ornatus* Sud. *inédit*, France. _ Tarn : Cambon, haies, bords des ruisseaux, micaschistes, alt. 200 m, Pétales blancs ; étamines blanches, dépassant les styles verdâtres, 26.7.1903 et 17.6.1904, Coll. H. Sudre. ».

Remarques : Sur les douze planches présentes dans l'herbier Sudre, une seule est un syntype avec l'étiquette de la collection *Batotheca europaea*. C'est donc elle que j'ai désignée comme lectotype. Les onze autres planches sont du matériel original : BORD_SU_016_063, 065, 066, 067, 068, 069, 070, 071_A, 071_B, 072_A, et 072_B.

Sur l'étiquette de *Batotheca europaea*, deux dates sont notées. Il faudra donc choisir une partie de cette planche comme lectotype. Il n'y a que deux florissantes sur cette planche. Je choisis la florissante en bas à droite comme lectotype. Je choisis, parmi le matériel original, une autre planche avec au moins une belle primocanne comme épitype. C'est la BORD_SU_016_063. Son étiquette est tout à fait conforme au protologue et une inscription manuscrite de Sudre au crayon indique « Bat. 117 » qui fait référence au numéro de *Batotheca europaea* pour ce nom.

Épitype (désigné ici) : BORD_SU_016_063 (figure 3).

« *Rubus gelertii* K. Frider. var. *holubyanus* Sudre »

Nom typifié ici : *Rubus gelertii* K. Frider. var. *holubyanus* Sudre (*Rubi eur.* : 56, 1909)

Préambule : C'est un nom qui permet de nommer *Rubus dechenii* sensu Holuby (exsicc. 1898) non Wirtg. (*Herb. Rub. rhen.* ed. 1 : 135, 1858). C'est donc bien le nom de *Rubi. eur.* qu'il faut typifier.

Lectotype (désigné ici) : BORD_SU_016_079 (figure 4).

Synonymes : = *Rubus dechenii* sensu Holuby (exsicc. 1898) non Wirtgen (*Herb. Rub. rhen.* ed. 1 : 135, 1858).

Texte de l'étiquette : « *Rubus dechenii* Wtg., In dumetis ad N. Padhrad in comitatu Trencin, Hungaria, 16. VII. 1898, Holuby, R. *gelertii* K. Frid. var. *holubyanus* Sud. ».

Remarques : C'est la seule planche de l'herbier Sudre et c'est très certainement elle qui a servi à la description de ce nom. Elle pourrait être l'holotype, mais rien ne la désigne officiellement comme tel.

Bibliographie

Schneider C.K., 1913. Allgemeine und spezielle Morphologie und Systematik der Siphonogamen. *Just's botanischer Jahresbericht.* 37 (2), Berlin, 629 p.

Sudre H., 1903-1917. *Batotheca europaea* 1-15. Imprimerie Nougies, Albi, 153 p.

Sudre H., 1906. Diagnoses de *Rubus* nouveaux. *Bulletin de la Société d'études scientifiques d'Angers* 31 : 1-61.

Sudre H., 1908-1913. *Rubi europae vel Monographia Iconibus Illustrata Ruborum Europae*. Librairie des sciences naturelles Léon Lhomme, Paris, 305 p.

Remerciements

Un grand merci à David Mercier pour tout le temps passé à me guider dans ce travail, ainsi que pour tout son travail de référencement (bibliographique et nomenclatural) effectué en amont et pour ses relectures nombreuses et précieuses. Je remercie aussi le Jardin botanique de Bordeaux pour leur mise à disposition de cet herbier et l'autorisation de publication des photos, ainsi que le Service commun de conservation du patrimoine (SCECCP) de l'université Paul-Sabatier (et tout particulièrement le Jardin botanique Henri-Gaussen) pour leur aide précieuse dans cette aventure. Merci à Valérie Martin-Rolland pour sa relecture.

Annexes (figures)



Figure 1. *Rubus incarnatus* P.J. Müll. var. *albiflorus* Sudre (*Bull. Soc. Et. Sci. Angers* 35 : 13, 1906), lectotype BORD_SU_016_048_A.

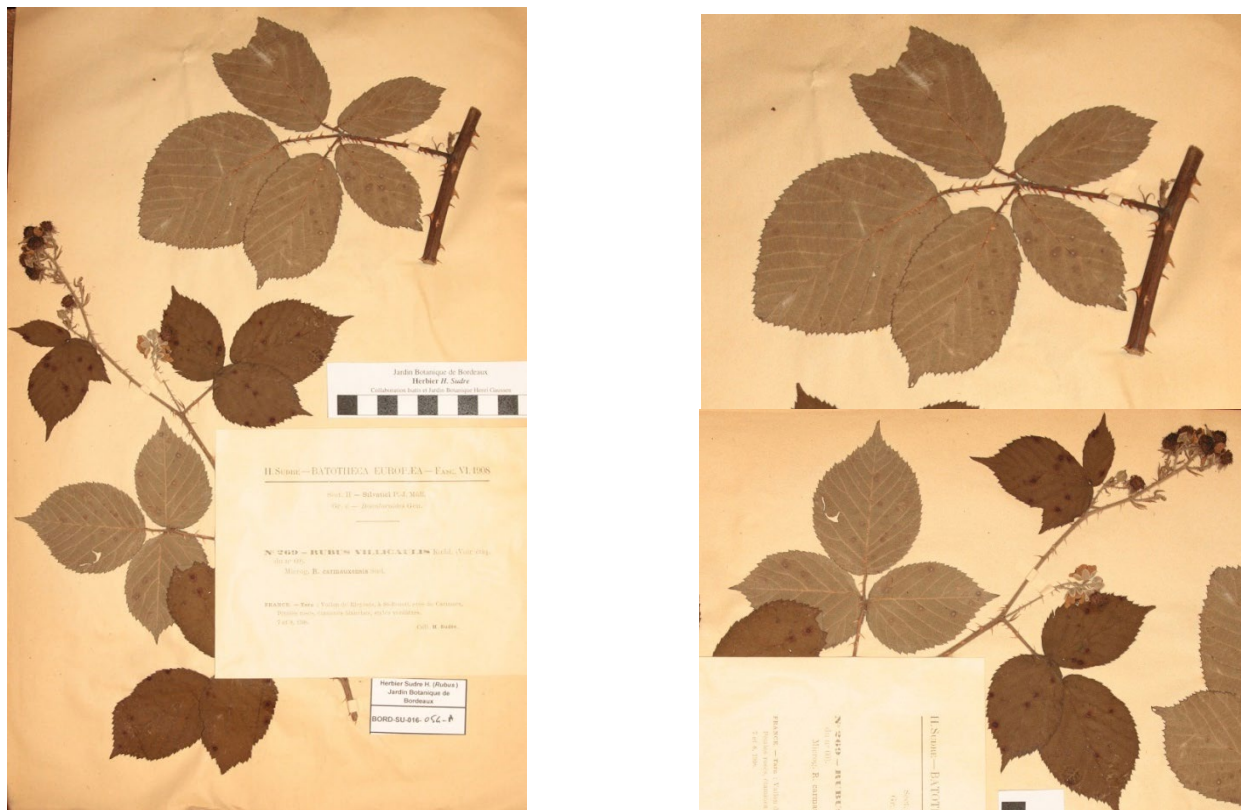


Figure 2. *Rubus villicaulis* Köhler ex Weihe microgene *carmauxensis* Sudre (*Batoth. eur.* 6 : 79, 1908), lectotype BORD_SU_016_054_A (primocanne) et épitype BORD_SU_016_054_A (floricanne).



Figure 3. *Rubus villicaulis* Köhler ex Weihe subsp. *ornatus* Sudre (*Bathoth. eur.* 3 : 41, 1905), lectotype BORD_SU_016_064 (floricanne en bas à droite) et épitype BORD_SU_016_063.



Figure 4. *Rubus gelertii* K. Frider. var. *holubyanus* Sudre (*Rubi eur.* : 56, 1909), lectotype BORD_SU_016_079.