

## **Bilan des taxons du genre *Rubus* trouvés dans le Sud-Ouest de la France depuis quelques années**

Par Lionel BELHACÈNE

*École vieille*

*31450 Pouze*

J'espérais vous présenter le déroulement des travaux à venir pour cette année 2015, mais des imprévus ont fait que la possibilité de pouvoir examiner tranquillement l'herbier des *Rubus* de Sudre sur les terres toulousaines est reportée à...« ultérieurement ». En espérant que cela ne soit qu'un retard dans le temps. Je tiens d'ailleurs à remercier ici l'équipe du Jardin Botanique Henri Gaussen de Toulouse qui se démène pour me donner la possibilité d'accéder à cet herbier. Nous verrons donc plus tard les suites que nous pouvons attendre de cette étude (typifications, analyses, photographies d'échantillons types...).

Malgré ce désappointement concernant l'avenir des connaissances en batologie dans le sud-ouest de la France, les recherches sur le terrain se sont poursuivies cette année encore. Des sorties ciblées sur des localités citées par Sudre ont été faites et plusieurs taxons (espèces et biotypes) ont été retrouvés sur ces localités types (ou à proximité). Ce sont donc dix nouvelles ronces (sept ou huit considérées comme espèces et deux ou trois comme biotypes) qui ont été ainsi revues et confirmées.

Après la description de ces quelques nouvelles espèces (ou biotypes) trouvées dans différents départements du Sud-Ouest (description comme d'habitude dans cette revue, ne relevant pas de diagnoses officielles à des fins de typification, mais uniquement à s'y retrouver dans nos connaissances avant l'étape des typifications et des reconnaissances officielles des taxons), je ferai un petit récapitulatif des taxons déjà recensés en Haute-Garonne et dans les départements voisins en notant leur aire de répartition connue à ce jour et parfois quelques localités pour les retrouver.

## ***Rubus bifrons* Vest :**

### Classification :

Cette espèce est typique du « sous-genre *Rubus* », de la « section *Rubus* » et de la « sous-section *Hiemales* ». Elle se place ensuite dans la série *Discolores* (P.J. Müller) Focke. Pour Sudre, elle faisait partie des « *Hedycarpi* (Focke) ». Aujourd'hui, d'après la nouvelle formulation énoncée par David Mercier dans sa nouvelle clé parue dans *Flora Gallica*, elle est à classer dans le sous-genre *Rubus*, dans *R. fruticosus* aggr. puis dans *R. bifrons* morph. Qui correspond donc en partie à la série *Discolores* jusque-là connue.

### Description sommaire :

Turion anguleux, à faces planes ou peu excavées, éparsément couvert de poils appliqués, à glandes nulles, à aiguillons longs, forts et généralement droits.

Feuilles de la primocane à 5 folioles, glabres, vert foncé sur le dessus et entièrement blanches tomenteuses en dessous.

Foliole terminale à dents peu profondes et souvent réfractées, à pétiole assez long, de forme plutôt obovale ou ovale assez large, à base entière arrondie ou un peu échancrée, brièvement et brusquement acuminée.

Inflorescence allongée à poils lâches, à glandes nulles, à aiguillons forts, longs, droits ou à peine déclinés. Feuilles toutes blanches tomenteuses en dessous.

Calice tomenteux, brièvement poilu, sans aiguillons ni glandes, à lobes réfractés après l'anthèse.

Pétales suborbiculaires, rose pâle. Étamines blanches ou rosées dépassant les styles verdâtres. Jeunes carpelles un peu poilus.

### Localisation et répartition :

Cette espèce décrite par Vest (*in Tratt. Rosaceae Mon.* III, 28, 1823) a été retrouvée cette année dans une des localités du Tarn où Sudre l'avait déjà mentionnée. C'est sur la commune d'Alban que 2-3 pieds ont été vus le long d'une haie ensoleillée (pas ce jour là) au nord du village près du lieu-dit « Parrot ».

Elle était notée par Sudre dans d'autres localités du département du Tarn où elle est donnée comme commune dans la région montagnaise (La Cabane, Villefranche, Lacaune, Murat, Anglès Mazamet, etc.). Elle n'est cependant pas indiquée ni en Haute-Garonne dans la plaine ou autour de Toulouse ni dans les Pyrénées.

Il faudra donc continuer à chercher cette espèce dans les localités tarnaises.

Elle est cependant bien connue en France dans une grande partie du pays (surtout au centre et à l'est) ainsi qu'en Suisse, Allemagne, Belgique, Autriche ou encore en Hongrie.

Son statut d'espèce apomictique ne fait donc pas de doute.



*Rubus bifrons* Vest  
Alban le 09 juillet 2014



## **Rubus collicolus Sudre :**

### Classification :

Cette espèce est typique du « sous-genre *Rubus* ». Elle était considérée comme faisant partie de la sous-section « *Subtomentosi* » de la section « *Discolores* » dans les « *Homalacanthi* » de Sudre. Aujourd'hui, dans l'agrégat « *Fruticosus* », elle serait à ranger dans la section « *Canescentes* » (aussi appelée *R. collinus* morph.) de par son ascendance assez évidente avec *Rubus canescens* comme parent.

### Description sommaire :

Turion assez grêle anguleux, à faces planes ou plutôt concaves, glabre ou à poils très épars, non glanduleux, à aiguillons moyens, généralement inclinés et moyennement espacés.

Feuilles à 5 folioles, rarement quelques-unes à 3, vertes et glabres sur la face supérieure, blanches fortement tomenteuses en-dessous, à dents plutôt marquées et en relief au sommet des folioles. Stipules un peu élargies (légèrement > 1 mm) et non glanduleuses. Le pétiole est longuement sillonné.

Foliole terminale plutôt étroite et rhomboïdale, non ou à peine échancrée.

Inflorescence assez courte et pas trop large à rameaux juste poilus et à aiguillons falqués.

Calice entièrement blanc tomenteux, poilu, à lobes très peu appendiculés, non aculéolés et sans glande. Sépales complètement réfléchis après l'anthèse.

Pétales ovales, parfois un peu étroits, un peu distants, rose franc ou à peine rosulé, à filet des étamines un peu rosé dépassant les styles verdâtres.

Jeunes carpelles glabrescents et réceptacle plutôt poilu.

Fruits à moins de 40 carpelles à grains plutôt oblongs et devenant noirs à maturité.

### Localisation :

Cette espèce décrite par Sudre (Bulletin de la Société Botanique de France, T. XLVI (1899) p. 87) a été retrouvée cette année (mais aussi déjà l'année dernière) dans plusieurs localités du Tarn et de la Haute-Garonne : Revel, Vaudreuille, Buzet/Tarn et Giroussens.

Elle était d'ailleurs notée par Sudre comme commune dans la plaine du Tarn et aussi présente dans la plaine toulousaine (Fronton, Colomiers ou Balma entre autres). Il faudra rechercher cette espèce dans ces localités (et ailleurs aussi). Elle peut cependant déjà être considérée comme une bonne espèce apomictique.



Vaudreuille le 22 juin 2013  
(en haut et ci-dessus)

*Rubus collicolus* Sudre

Giroussens le 04 juin 2014  
(en bas à gauche)

## **Rubus conformis Müller :**

### Classification :

Cette espèce du sous-genre « *Rubus* » était considérée comme faisant partie de la sous-section « *Discoloroides* » de la section « *Silvatici* » dans les « *Homalacanthi* » de Sudre. Aujourd'hui, dans l'agrégat « *Fruticosus* », elle serait souvent rangée dans la série « *Rhamnifolii* » (aussi appelée *R. rhamnifolius* morph.) avec ses feuilles de la primocane plutôt grises tomenteuses. Des spécimens à pubescence plus développée pourraient aussi se ranger dans la série « *Discolores* » aujourd'hui appelée *R. bifrons* morph.

### Description sommaire :

Turion anguleux, à faces plutôt planes (parfois un peu concaves), généralement à poils bien présents, non glanduleux, à aiguillons moyens, plutôt droits ou inclinés et assez nombreux.

Feuilles à 5 folioles, vertes et glabres sur la face supérieure, généralement grises et tomenteuses en-dessous (les supérieures souvent blanches tomenteuses), à dents inégales. Stipules non élargies (< 1 mm de large) et non glanduleuses. Le pétiole est courtement sillonné.

Foliole terminale largement ovale à presque ronde, un peu échancrée et brièvement acuminée.

Inflorescence allongée, parfois un peu feuillée, à rameaux poilus hirsutes et à aiguillons nettement inclinés ou un peu falqués.

Calice entièrement blanc tomenteux, poilu, à lobes très peu appendiculés, non aculéolés et sans glande. Sépales complètement réfléchis après l'anthèse.

Pétales ovales, rose franc ou rosulés, à filet des étamines un peu rosé dépassant les styles rose rougeâtre.

Jeunes carpelles et réceptacle plutôt poilus.

Fruits à plus de 40 carpelles devenant noirs à maturité et sans pruline.

### Localisation :

Cette espèce décrite par Sudre d'après des inédits de Müller a été retrouvée dans ses 2 localités types que sont : Grisolles en Tarn-et-Garonne (boisement à l'ouest du château « Bellevue la Forêt ») et Fronton (juste à l'est des vignes remplaçant la « Forêt Royale »).

Cette ronce ne peut pas être considérée comme une bonne espèce apomictique, mais seulement comme un biotype. Peut-être un jour, la trouvera-t-on ailleurs... ?



*Rubus conformis* Müll.  
Fronton le 16 juin 2014

## **Rubus emollitus Sudre :**

### Classification :

Cette espèce du sous-genre « *Rubus* » était considérée comme faisant partie de la sous-section « *Hedycarpi* » de la section « *Discolores* » dans les « *Homalacanthi* » de Sudre. Aujourd'hui, dans l'agrégat « *Fruticosus* », elle serait souvent rangée dans la série « *Discolores* » (aussi appelée *R. bifrons* morph.), mais avec ses feuilles de la primocane parfois non nettement blanches tomenteuses en-dessous, mais seulement grisâtres et même presque vertes, on pourrait aussi la ranger dans la série « *Rhamnifolii* » (= *R. rhamnifolius* morph.).

### Description sommaire :

Turion anguleux, à faces plutôt planes (parfois un peu concaves), généralement à poils bien présents et assez nombreux, non glanduleux, à aiguillons moyens, plutôt droits ou inclinés et épars.

Feuilles à 5 folioles vertes et flasques, poilues sur la face supérieure, généralement grises et tomenteuses (parfois peu) en-dessous (les supérieures souvent un peu plus blanches tomenteuses), à dents fines et très inégales. Stipules fines (< 1 mm de large) et non glanduleuses. Le pétiole est courtement sillonné.

Foliole terminale très largement ovale ou suborbiculaire, entière ou à peine échancrée, aiguë.

Inflorescence ovale, feuillée et interrompue à la base, arrondie au sommet, fortement hérissée, à aiguillons forts, falqués ou géniculés.

Calice entièrement blanc tomenteux, très poilu, à lobes très peu appendiculés, non aculéolés et sans glande. Sépales complètement réfléchis après l'anthèse.

Pétales ovales, rose pâle ou blancs, à filet des étamines blanc dépassant les styles verts.

Jeunes carpelles et réceptacle donnés pour glabres.

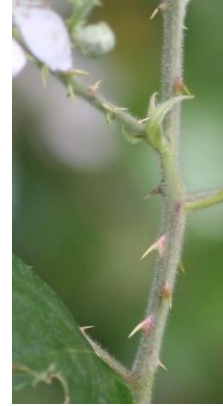
Fruits à plus de 40 carpelles devenant noirs à maturité et sans pruine.

### Localisation :

Cette espèce décrite par Sudre dans les Pyrénées en Ariège (assez commun dans les vallées du Garbet, à Aulus, à Ercé ; de l'Alet, à Lataule, etc.) a été trouvée cette année en Haute-Garonne sur la commune d'Oô. Elle serait aussi présente dans le Languedoc, le Morvan et la Bretagne. Il faudra cependant vérifier qu'il s'agit bien de la même espèce.

Cette ronce peut être par contre déjà considérée comme une bonne espèce apomictique, surtout si des recherches nous amènent à la retrouver en Ariège. Elle est aussi à rechercher dans le reste des Pyrénées et en Languedoc.





*Rubus emollitus* Sudre  
Oô le 06 juillet 2014



## **Rubus lacertosus Sudre :**

### Classification :

Cette espèce du sous-genre « *Rubus* » était considérée comme faisant partie de la sous-section « *Hedycarpi* » de la section « *Discolores* » dans les « Homalacanthi » de Sudre. Aujourd'hui, dans l'agrégat « *Fruticosus* », elle serait rangée sans ambiguïté dans la série « *Discolores* » (aussi appelée *R. bifrons* morph.), grâce à ses feuilles blanches tomenteuse en-dessous.

### Description sommaire :

Turion anguleux, nettement concave et même canaliculé, entièrement glabre et non glanduleux, à aiguillons forts, de droits à un peu inclinés ou même courbés.

Feuilles à 5 folioles vert sombre, glabres sur la face supérieure et nettement blanches tomenteuses à la face inférieure, à dents très inégales et un peu grossières. Stipules fines (< 1 mm de large) et non glanduleuses. Le pétiole est courtement sillonné.

Foliole terminale ovale, longuement amincie vers l'apex, aiguë et à base assez large et émarginée.

Inflorescence feuillée à la base, cylindrique et assez fournie avec des aiguillons forts courbés.

Calice entièrement blanc tomenteux, très poilu, à lobes peu appendiculés, non aculéolés, et sans glande. Sépales complètement réfléchis après l'anthèse.

Fleurs à pétales ovales, roses devenant blanchâtres, très larges (limbe presque rond) et à filet des étamines blanc (rarement à peine rosulé) dépassant les styles verts ou un peu roses vers la base.

Jeunes carpelles et réceptacle poilus.

Fruits à plus de 40 carpelles devenant noirs à maturité et sans pruine.

C'est une espèce précoce qui pousse souvent 15 jours avant l'ensemble des autres *discolores* classiques.

### Localisation :

Cette espèce, décrite par Sudre du Tarn et de l'Ariège, est récoltée depuis deux ou trois ans, aussi bien en Haute-Garonne que dans le Tarn (plaines de la Garonne de Toulouse à Fronton et du Tarn de Buzet à Albi).

Cette ronce peut être considérée comme une bonne espèce apomictique, surtout si des recherches nous amènent à la retrouver en Ariège. Elle est par contre à bien définir morphologiquement car elle est très proche de nombreuses ronces de ce groupe (*procerus*, *praecox*...).



*Rubus lacertosus* Sudre  
 Buzet-sur-Tarn le 21 juin 2012 (en haut)  
 Toulouse le 11 juin 2014 (fleurs dessous)



## **Rubus nemophilus Rip. :**

### Classification :

Cette espèce du sous-genre « *Rubus* » était considérée comme faisant partie de la sous-section « *Hedycarpi* » de la section « *Discolores* » dans les « *Homalacanthi* » de Sudre. Aujourd'hui, dans l'agrégat « *Fruticosus* », elle serait rangée sans ambiguïté dans la série « *Discolores* » (aussi appelée *R. bifrons* morph.), grâce à ses feuilles blanches tomenteuses en-dessous.

Elle est aussi et surtout connue sous le binôme *Rubus gillotii* N. Boul.

### Description sommaire :

Turion anguleux à faces planes ou un peu concaves, moyennement poilu et non glanduleux, à aiguillons forts assez nombreux et généralement droits ou à peine inclinés.

Feuilles à 5 folioles vert sombre, glabres sur la face supérieure et nettement blanches tomenteuses à la face inférieure, à dents très inégales et un peu grossières. Stipules fines (< 1 mm de large) et non glanduleuses. Le pétiole est courtement sillonné.

Foliole terminale ovale (parfois assez largement), aiguë et à base assez large et souvent un peu émarginée.

Inflorescence cylindrique, souvent feuillée à la base, hirsute avec des aiguillons forts plutôt inclinés.

Calice entièrement blanc tomenteux, très poilu, à lobes peu appendiculés, non aculéolés et sans glande. Sépales complètement réfléchis après l'anthèse.

Fleurs à pétales très larges (limbe presque rond), ovales, rose bien intense et à filet des étamines blanc ou rosulé dépassant longuement les styles verts ou un peu rosâtres.

Jeunes carpelles et réceptacle peu poilus.

Fruits à plus de 40 carpelles devenant noirs à maturité et sans pruline.

### Localisation :

Cette espèce est présente et récemment répertoriée dans plusieurs parties de notre pays (Morvan, Autun, Massif central). Plus au sud, nous l'avons retrouvée cette année dans le Tarn (Alban, Lacaune) ainsi que dans l'Hérault (près de la frontière avec le Tarn).

C'est une espèce apomictique confirmée.



Rubus nemophilus Rip.  
Lacaune le 07 août 2014

## **Rubus pauciglandulosus Sudre :**

### Classification :

Cette espèce du sous-genre « *Rubus* » était considérée comme faisant partie de la série « *Micantes* » de la sous-section « *Radulae* » de la section « *Appendiculati* » dans les « *Heteracanthi* » de Sudre. Aujourd'hui, dans l'agrégat « *Fruticosus* », elle serait rangée sans ambiguïté dans la série « *Micantes* » (aussi appelée *R. micans* morph.), grâce à ses glandes peu nombreuses sur la primocane et à ses feuilles blanches tomenteuses en-dessous.

### Description sommaire :

Turion peu anguleux à faces planes ou un peu convexes, moyennement poilu, à glandes présentes mais assez peu nombreuses, à aiguillons les plus forts généralement bien courbés avec une base bien dilatée et des micro-aiguillons présents, plus petits et plus droits.

Feuilles à 5 folioles vert assez sombre, glabres sur la face supérieure et nettement blanches tomenteuses à la face inférieure en plus légèrement poilue, à dents inégales mais jamais trop profondes. Stipules fines (< 1 mm de large) et un peu glanduleuses. Le pétiole est courtement sillonné.

Foliole terminale généralement nettement obovale (parfois assez largement), aiguë et à base souvent un peu émarginée.

Inflorescence, large et lâche, juste un peu feuillée à la base, hirsute et glanduleuse, avec des aiguillons inclinés ou courbés.

Calice entièrement blanc tomenteux, très poilu, à lobes peu appendiculés, non aculéolés ou très rarement et à glandes courtes éparses. Calice nettement étalé après l'anthèse.

Fleurs à pétales ovales, blancs ou à peine rosulés et à filet des étamines blanc dépassant les styles verts.

Jeunes carpelles et réceptacle normalement glabres ou presque.

Fruits à plus de 40 carpelles devenant noirs à maturité et sans pruline.

### Localisation :

Cette espèce est décrite par Sudre de l'Ariège, mais seulement rapprochée d'une forme bien connue du Tarn. Nous l'avons retrouvée cette année en forêt de Grésigne (localité type pour le Tarn). Il reste à savoir maintenant si la plante d'Ariège (près d'Ax) et celle d'Eaune en Haute-Garonne se rapportent à cette espèce. De même, une forme « *tenebricosus* » pourrait aussi être assimilée à cette ronce et augmenterait encore son aire de répartition potentielle.

Aujourd'hui considéré plutôt comme un biotype, des recherches supplémentaires diront si c'est une espèce apomictique confirmée.



*Rubus pauciglandulosus* Sudre  
Penne (forêt de Grésigne) le 04 juillet 2014

## **Rubus phyllanthoides Sudre :**

### Classification :

Cette espèce du sous-genre « *Rubus* » était considérée comme faisant partie de la série « *subdiscolores* » de la sous-section « *discoloroides* » de la section « *silvatici* » dans les « *Homalacanthi* » de Sudre. Aujourd'hui, dans l'agrégat « *Fruticosus* », elle serait rangée sans trop d'ambiguïté dans la série « *Rhamnifolii* » (aussi appelée *R. Rhamnifolius* morph.), grâce à ses feuilles grises ou à peine blanches tomenteuses en-dessous.

### Description sommaire :

Turion anguleux à faces plutôt planes (rarement à peine concaves), poilu et non glanduleux, à aiguillons forts généralement un peu inclinés.

Feuilles à 5 folioles vert assez sombre, glabres sur la face supérieure, et juste grises tomenteuses à la face inférieure (les supérieures pouvant être blanches tomenteuses), à dents inégales et aigües. Stipules fines (< 1 mm de large) et non glanduleuses. Le pétiole est courtement sillonné.

Foliole terminale en cœur : assez largement ovale, à base assez large et plutôt cordée et à limbe longuement acuminé.

Inflorescence allongée et très feuillée jusque vers l'apex, lâchement poilue, avec des aiguillons nombreux et longs, un peu inclinés.

Calice entièrement blanc tomenteux, très poilu, à lobes assez appendiculés, non ou très peu aculéolés et sans glandes stipitées longues. Sépales réfléchis après l'anthèse.

Fleurs à pétales ovales, blancs ou à peine rosulés et à filets des étamines blancs dépassant longuement les styles verts.

Jeunes carpelles et réceptacle donnés pour glabres.

Fruits à plus de 40 carpelles devenant noirs à maturité et sans pruite.

### Localisation :

Cette espèce décrite par Sudre de plusieurs localités du Tarn a été trouvée cette année non loin de la localité type de Lacaune sur la commune de Murat-sur-Vèbre, ainsi que dans le département de l'Hérault sur la commune de Cambon-et-Salvergues. Elle est à rechercher plus au nord dans le département du Tarn (Pampelonne, Tréban, Moularès, Rosières...) mais aussi dans l'Aveyron ou les Cévennes où sa présence pourrait tout à fait être envisagée. Cette ronce semblait très fertile dans les montagnes du sud du Massif central (vers 1 000 m d'altitude).

Ce pourrait bien être une espèce apomictique à confirmer.

Elle a aussi été notée par Sudre en Bretagne, mais des recherches sur cette localité cette année n'ont rien donné.





*Rubus phyllantoides* Sudre  
Murat-sur-Vebre le 08 août 2014

## **Rubus phyllostachys P.J. Müller :**

### Classification :

Cette espèce du sous-genre « *Rubus* » était considérée comme faisant partie de la sous-section « *Candicans* » de la section « *Discolores* » dans les « *Homalacanthi* » de Sudre. Aujourd'hui, dans l'agrégat « *Fruticosus* », elle serait rangée soit dans la série « *Discolores* » (aussi appelée *R. bifrons* morph.), soit dans la série « *Rhamnifolii* », du fait de ses feuilles grises ou blanches tomenteuses en-dessous et l'absence de glandes stipitées.

### Description sommaire :

Turion anguleux et canaliculé, poilu et non glanduleux, à aiguillons assez espacés et droits ou inclinés.

Feuilles à 5 folioles glabres sur la face supérieure, et plutôt grises tomenteuses et poilues à la face inférieure (certains pieds peuvent présenter des feuilles blanches tomenteuses). Stipules fines (< 1 mm de large) et non glanduleuses. Le pétiole est courtement sillonné.

Foliole assez largement ovale, à base plutôt cordée et à limbe assez acuminé.

Inflorescence allongée et densément fleurie au sommet, bien feuillée parfois jusque vers l'apex, hirsute, avec des aiguillons assez faibles et plutôt courbés.

Calice entièrement blanc tomenteux, très poilu, à lobes peu appendiculés, non aculéolés et sans glande. Sépales réfléchis après l'anthèse.

Fleurs à pétales ovales (parfois assez larges pour le limbe), blancs ou à peine rosulés et à filets des étamines blancs dépassant les styles verts.

Jeunes carpelles et réceptacle pubescents.

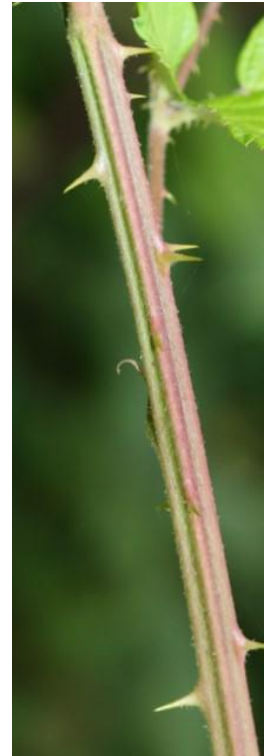
Fruits à plus de 40 carpelles devenant noirs à maturité et sans pruine.

### Localisation :

Cette espèce est une plante bien connue du nord de la France et des pays voisins (Allemagne, Belgique...). Il semble que la mention de Sudre dans le Tarn soit correcte bien qu'apparemment très isolée de son aire classique. Nous avons en effet récolté dans la localité citée par Sudre (forêt de Sérénac) des ronces identifiées comme telle (com. Pers. J.M. Royer). Il se pourrait donc que cette ronce soit présente sur une bonne partie du pays et reste à rechercher dans les différents boisements français (peut-être d'ailleurs plus ceux du Massif central et de l'est de l'hexagone ?). Ce taxon était déjà une espèce apomictique confirmée. Cette découverte vient augmenter encore significativement son aire de répartition.



*Rubus phyllostachys* P.J. Müll.  
Sérénac le 01 juillet 2014



## **Rubus tarnensis Sudre :**

### Classification :

Cette espèce du sous-genre « *Rubus* » était considérée comme faisant partie de la sous-section « *Grati* » de la section « *Silvatici* » dans les « *Homalacanthi* » de Sudre. Aujourd'hui, dans l'agrégat « *Fruticosus* », elle serait rangée sans trop d'ambiguïté dans la série « *Silvatici* » (aussi appelée *R. silvaticus* morph.), grâce à ses feuilles vertes (rarement à peine grisâtres pour les supérieures) en-dessous et à sa primocane sans glande stipitée.

### Description sommaire :

Turion anguleux à faces plutôt planes ou rarement à peine convexes, un peu poilu et non glanduleux, à aiguillons forts généralement un peu inclinés.

Feuilles à 5 folioles, glabrescentes (peu poilues) sur la face supérieure et vertes et poilues ou rarement juste grises-tomenteuses à la face inférieure, à dents plutôt fines. Stipules fines (< 1 mm de large) et non glanduleuses. Le pétiole est courtement sillonné.

Foliole terminale de ovale à obovale, à base un peu émarginée et à limbe un peu mucroné à l'apex.

Inflorescence souvent assez courte et très feuillée vers la base seulement, juste poilue, avec des aiguillons fins et peu vulnérants.

Calice entièrement blanc tomenteux, très poilu, à lobes assez appendiculés, non aculéolés, et sans glandes stipitées. Sépales étalés après l'anthèse.

Fleurs à pétales fins et ovales bien distants les uns des autres, rose assez soutenu et à filets des étamines rose vif dépassant les styles rose-rouge.

Jeunes carpelles et réceptacle poilus.

Fruits à plus de 40 carpelles devenant noirs à maturité et sans pruite.

### Localisation :

Cette espèce décrite par Sudre de plusieurs localités du Tarn a été trouvée cette année dans trois communes de ce département (Sérénac, Le Crespinet et Alban). Elle est aussi donnée pour être présente dans les départements de l'Aveyron, de la Haute-Garonne et de l'Aude. Il faudra donc la rechercher dans ces départements pour mieux connaître son aire réelle de répartition.

Ce taxon ne fait cependant pas trop de doute pour être considéré comme une bonne espèce apomictique.



*Rubus tarnensis* Sudre  
Le Crespinet le 01 juillet 2014

La présentation des ronces nouvellement trouvées étant terminée, voici un récapitulatif de mes connaissances batologiques pour le sud-ouest de la France. Le classement encore très provisoire des sections et autres séries est formaté sur celui proposé dans la clé dichotomique de la flore de Haute-Garonne d'Isatis pour les sections et en partie sur celui de *Flora Gallica* proposé par David Mercier.

**Sous-genre *Cylactis* (Raf.) Focke :**

- ***Rubus saxatilis* L.** (espèce sexuée)

Présente dans les Pyrénées depuis le haut de l'étage montagnard jusqu'au subalpin : 09, 31 (Bagnère de Luchon : vallée de la Frèche, Juzet d'Izaut : Cagire, Castillon-de-Larboust : vallée du Lis, Gouaux de Larboust...) et 65 (Gèdre)

**Sous-genre *Idaeobatus* Focke :**

- ***Rubus idaeus* L. subsp. *idaeus*** (espèce sexuée)

Présente dans les régions montagneuses (Pyrénées, Massif central) depuis le bas de l'étage montagnard jusqu'au subalpin : 09, 11, 31, 64, 65 et 81

**Sous-genre *Rubus* Focke :**

Section *Corylifolii* Lindl.

- ***Rubus caesius* L.** (espèce sexuée)

Ronce présente dès la plaine et jusqu'à l'étage montagnard :

Actuellement confirmée en 09, 31, 32 et 81. Elle devrait être présente dans tous les départements de la région.

- ***Rubus martrini* Sudre** (espèce apomictique confirmée)

Ronce commune dès la plaine jusqu'à l'étage montagnard, des Pyrénées au Massif central.

09 (Aulus), 11, 31 (Pibrac, Vaudreuille, Saint-Léon, Eaune, Merville, Buzet-sur-Tarn...), 32 (Bouconne), 34 (Cambon-et-Salvergues, La Salvetat-sur-Agout), 65, 81 (Lacaune, Sorèze, Murat-sur-Vèbres ...) et 82.

Section *Canescentes* H.E. Weber

- ***Rubus canescens* DC.** (espèce sexuée)

Ronce de la plaine à rechercher dans tous les départements. Actuellement uniquement confirmée en 31 (Tournefeuille).

- ***Rubus collicolus* Sudre** (espèce apomictique potentielle)

Ronce de la plaine.

31 (Vaudreuille, Revel et Buzet-sur-Tarn) et 81 (Giroussens)

### Section *Rubus* Focke

- ***Rubus ulmifolius* Schott** (espèce sexuée)

Cette ronce est omniprésente sur l'ensemble de la région jusqu'à l'étage montagnard.  
09, 11, 31, 32, 34, 46, 64, 65, 66, 81 et 82.

- ***Rubus incanescens* (DC.) Bertol.** (espèce sexuée)

Cette ronce est connue de tout le sud du Massif central ainsi que du pourtour méditerranéen (Algérie, Italie, Var, Alpes-Maritimes...).

11 (à rechercher), 31 (Revel, Vaudreuille) et 81 (Escoussens).

- ***Rubus laciniatus* Willd.** (espèce sexuée mais stérile)

C'est une plante exogène venue d'Amérique du nord qui tend à se naturaliser par-ci par-là. Elle peut-être vue dans tous les départements de France.

09 (Verniolle) et 31 (Toulouse).

### Série *Silvatici* (P.J. Müll.) Focke

- ***Rubus brachythyrus* Sudre** (espèce apomictique potentielle)

Plante spéciale aux Pyrénées à l'étage montagnard.

31 (Saint-Aventin : vallée du Lis), à rechercher en 09 et 65.

- ***Rubus elongatispinus* Sudre** (espèce apomictique potentielle)

Plante spéciale aux Pyrénées à l'étage montagnard.

31 (Gouaux-de-Luchon, Oô, Saint-Paul-d'Oueil), à rechercher en 09, 64 et 65.

- ***Rubus fagicola* de Martr.-D.** (espèce apomictique potentielle)

Ronce inféodée semble-t-il au sud du Massif central et à la montagne Noire. Elle est à rechercher en 12.

34 (Fraise-sur-Agout, La Salvetat-sur-Agout, Cambon-et-Salvergues), 81 (Nages, Lacaune, Arfons, Lacabarède, Le Vintrou, Murat-sur-Vèbre)

- ***Rubus majusculus* Sudre** (espèce apomictique potentielle)

Ronce apparemment centrée sur le Tarn (à rechercher dans tout ce département).

31 (Vaudreuille et Revel)

- ***Rubus opertus* Sudre** (espèce apomictique potentielle)

Ronce décrite de l'Ariège, elle est aussi à rechercher en 31 (Luchon et Eaune)

09 (Aulus)

- ***Rubus pedatifolius* Gen.** (espèce apomictique confirmée)

Ronce présente sur une grande partie de la France ainsi qu'en Angleterre, de la plaine à l'étage montagnard.

09, 31 (Pibarc, Marignac-Laspeyres, Melles, Le Cuing, Cardeilhac, Lévignac...), 81.

- ***Rubus pervagus* Sudre** (espèce apomictique potentielle)

Ronce du Tarn avec semble-t-il une aire de répartition quand même assez grande.

81 (Le Crespinet)

- ***Rubus pyrenaicus* Sudre** (espèce apomictique potentielle)

Plante des Pyrénées et décrite seulement du 65 où elle est à rechercher.

09 (Aston)

- ***Rubus quercetorum* Sudre** (biotype)

Ronce limitée à la Haute-Garonne et décrite uniquement de la forêt de Bouconne.

31 (Eaune, Muret, Pibrac)

- ***Rubus questieri* Lef. et M.** (espèce apomictique confirmée)

Ronce connue dans une grande partie ouest de la France et en Angleterre.

31 (Pibrac, Léguevin, Juzet d'Izaut, Estandens...)

- ***Rubus tarnensis* Sudre** (espèce apomictique potentielle)

Ronce apparemment à influence un peu montagnarde ou de boisements frais de plaine. Elle est à rechercher en 09, 12 et 31.

81 (Alban, Le Crespinet, Sérénac)

- ***Rubus tolosanus* Sudre** (biotype)

Plante décrite de la forêt de Bouconne et trouvée uniquement dans cette seule localité type.

31 (Pibrac)

#### Série *Rhamnifolii* (Bab.) Focke

- ***Rubus amplistipulus* Sudre** (espèce apomictique confirmée)

Ronce des Pyrénées centrales, elle est à rechercher en 65 mais a été trouvée plus loin en Ariège ce qui augmente notablement son aire de répartition.

09 (Sentein) et 31 (Mayrègne)

- ***Rubus aurensis* Sudre** (espèce apomictique potentielle)

Plante des Pyrénées centrales (65 et 31) avec une mention ancienne aussi en plaine de la région toulousaine (Eaune) peut-être assez hypothétique ?

65 (Barrancoueu)

- ***Rubus conformis* Müll.** (biotype)

Plante décrite à la frontière entre le Tarn-et-Garonne et la Haute-Garonne, elle ne semble pousser que là.

31 (Fronton), 82 (Grisolles)

- ***Rubus lasiothyrsus* Sudre** (espèce apomictique confirmée)

Ronce apparemment et anciennement connue d'une grande partie de la France (Pyrénées, Cher, Morbihan, Vendée, Manche, Finistère, Loire-Atlantique, Aisne...). Il semble cependant qu'elle n'a aujourd'hui été retrouvée dans aucune de ces régions sauf dans les Pyrénées et son piedmont.

09 (Aulus), 31 (Boutx, Cardeilhac, Estandens)

- ***Rubus phyllanthoides* Sudre** (espèce apomictique potentielle)

Plante principalement centrée sur le Tarn et peut-être une station en Bretagne (Finistère : Toull an Dioul) mais très hypothétique.



34 (Cambon-et-Salvergues) et 81 (Murat-sur-Vèbre)

- ***Rubus phyllostachys* P.J. Müller** (espèce apomictique confirmée)

Plante du nord de la France, d'Allemagne, de Suisse, de Belgique..., elle possède donc aussi une station en isolat (pour l'instant) dans le Tarn.

81 (Sérénac)

#### Série *Discolores* (P.J.Müll.) Focke

- ***Rubus bifrons* Vest.** (espèce apomictique confirmée)

Ronce présente dans une grande partie de l'Europe (Allemagne, Belgique, Suisse, Autriche, Italie, Espagne, Portugal...) et aussi en France.

81 (Alban)

- ***Rubus emollitus* Sudre** (espèce apomictique potentielle)

Ronce des Pyrénées à rechercher en 09 et 65.

31 (Oô : route des Granges d'Astau)

- ***Rubus hebetatus* Sudre** (espèce apomictique potentielle)

Ronce des Pyrénées centrales (65 et 31) et soi-disant du Tyrol (Innsbruck) mais cette donnée reste très improbable.

31 (Saint-Aventin : vallée du Lis)

- ***Rubus lacertosus* Sudre** (espèce apomictique confirmée)

Ronce poussant plutôt dans les plaines des fleuves des départements du Tarn et de la Haute-Garonne.

31 (Toulouse, Buzet-sur-Tarn, Grenade) et 81 (Saint-Sulpice, Giroussens)

- ***Rubus nemophilus* Rip.** (espèce apomictique confirmée)

Ronce présente dans tout le centre de la France (Morvan, et Massif central).

12 (à rechercher), 34 (Cambon-et-Salvergues) et 81 (Murat-sur-Vèbre, Lacaune et Alban).

- ***Rubus winteri* P.J. Müll.** (espèce apomictique confirmée)

Plante connue déjà d'Allemagne, d'Autriche ou encore d'Angleterre, elle est présente en France dans une bonne moitié nord. Quelques localités plus au sud sont aussi notées (Auvergne, Tarn ou Ariège).

09 (Aulus)

#### Série *Vestiti* (Focke) Focke

- ***Rubus densipilus* Sudre** (espèce apomictique potentielle)

Ronce de la plaine de la Garonne et du Tarn (où elle est à rechercher), elle est aussi mentionnée pour le département de la Vienne (???)

31 (Balma, Flourens)

### Série *Radula* (Focke) Focke

- ***Rubus garumnicus* Sudre** (espèce apomictique potentielle)

Ronce connue dans la plaine et les contreforts de la montagne Noire. Des recherches sur d'autres endroits de la montagne Noire pourraient amener cette plante au statut d'espèce apomictique confirmée. Elle n'en est vraiment pas loin.

31 (Eaune, Muret, Revel, Vaudreuille) et 81 (Sorèze)

- ***Rubus pustulatus* P.J. Müll.** (espèce apomictique potentielle)

Ronce typique de la plaine de la Garonne et du Tarn. Elle n'est connue qu'à l'étage planitiaire mais est très commune dans toute cette région.

31 (Pibrac, Daux, Léguevin, Buzet-sur-Tarn, Mondonville, Saint-Sauveur, Fronton...), 32 (Pujaudran) et 82 (Grisolles)

- ***Rubus subrotundus* Sudre** (espèce apomictique confirmée)

Plante des boisements de plaine qui reste encore à retrouver dans plusieurs régions du Tarn et du Gers.

31 (Lasserre) et 81 (Sorèze, Giroussens)

### Série *Pallidi* W.C.R. Watson

- ***Rubus babingtonii* Bell. Salt.** (espèce apomictique confirmée)

Cette ronce bien connue d'Angleterre, du nord et de l'ouest de la France est aussi présente dans le Sud de façon sporadique.

31 (Labège)

### Série *Micantes* Sudre

- ***Rubus pauciglandulosus* Sudre** (biootype)

Ronce à mentions éparpillées (Ariège, Haute-Garonne et Tarn). Les seules localités correspondant de façon sûre à la ronce décrite par Sudre dans son intégralité sont celles du Tarn.

81 (Penne et Puycelsi)

- ***Rubus occitanicus* Sudre** (espèce apomictique confirmée)

Ronce de l'étage collinéen à l'étage montagnard dans les différents massifs de la région.

09 (Saurat, Saussat) et 81 (Le Crespinet)

- ***Rubus timbal-lagravei* P.J. Müll.** (espèce apomictique potentielle)

Ronce inféodée aux vallées pyrénéennes de la Haute-Garonne. Il faut la rechercher dans les vallées limitrophes (65 et 09) d'où elle n'est vraiment pas éloignée. Elle est en tout cas très commune dans le Luchonnais.

31 (Boutx, Lège, Saint-Mamet, Montauban-de-Luchon, Castillon-de-Larboust...)

Série *Glandulosi* (Grimm. & Grab.) Focke

- ***Rubus hirtus* aggr.**

Ensemble de biotypes et autres entités non stabilisées généralement cantonnées aux étages montagnards. Ce taxon est à confirmer dans le reste des Pyrénées mais doit y être sans problème, ainsi que dans le sud du Massif central.

31 (Boutx, Bagnères-de-Luchon, Melles)

Conclusion :

Les connaissances batologiques continuent à s'accumuler pour le sud-ouest de la France. J'espère pouvoir consulter l'herbier de Sudre assez rapidement maintenant pour donner un nouvel essor à cette discipline dans la région. La description et l'analyse des parts d'herbier types (lectotypes et syntypes à définir) permettront de progresser de manière beaucoup plus performante en ce domaine. Cela n'empêchera pas la recherche sur le terrain qui doit être une priorité.

Remerciements :

À toute l'équipe du Jardin Botanique Henri Gaussen de Toulouse pour leur implication dans la venue à Toulouse de l'herbier Sudre.

À David Mercier et Jean-Marie Royer pour leur engagement dans l'étude des ronces et leurs nombreuses interventions sur mes interrogations multiples et diverses.

À Francis Kessler pour avoir accepté de partager quelques journées de recherches batologiques.