

**L'airelle rouge *Vaccinium vitis-idaea* L. :  
Bilan des stations sur la crête frontalière Haute-Garonne/Ariège**

Par Norbert DELMAS

31 rue 1814

31500 Toulouse

et Pierre-Olivier COCHARD

113 Grande rue Saint-Michel

31400 Toulouse

Dans cette même revue (COCHARD, 2014, Isatis n°14 : 41-47) nous avons relaté l'an passé la re-découverte de l'airelle rouge *Vaccinium vitis-idaea* en Haute-Garonne, sur les pentes du Pale de Rase (commune de Melles) et, 2 km plus à l'est à vol d'oiseau, sur le versant nord du Pic de la Calabasse (Saint-Lary, Ariège).

Dans les discussions de fin d'article nous appelions à inspecter d'autres sommets environnants à commencer par les secteurs à proximité immédiate des points nouvellement connus.

En 2015 nous avons réalisé de nouveau des prospections avec un œil attentif sur cette airelle. Les nouveaux résultats montrent une aire restant a priori très limitée pour l'instant mais se renforçant en son sein.

Résultats négatifs :

Le Pic de Pièle de Mil (Melles) : a été prospecté par Norbert Delmas, sans succès, l'espèce y semble absente.

Dans le prolongement sud de ce pic, la série de dômes montant de 2 000 à 2 200 m à l'ouest de l'étang d'Uls offrait des habitats en tous points semblables aux stations trouvées sur le Pale de Rase. Les prospections réalisées sur ces sommets et pentes associées par Pierre-Olivier Cochard ont également été sans succès.

Résultats positifs :

Entre les stations du Pale de Rase et du Pic de la Calabasse, une jonction de relief se fait via une ligne de crête restant entre 2 000 et 2 200 m d'altitude. Les paysages restent sensiblement identiques et les pentes nord a priori favorables existent toujours puisque cette crête est orientée ouest-est. Il semblait possible donc d'y trouver *Vaccinium vitis-idaea*.

Norbert Delmas a d'abord entrepris une première prospection printanière, sur la partie ouest. C'est ainsi qu'une vingtaine de pieds ont pu être découverts le 12 avril, à 2 130 m d'altitude entre le Pic de Pale de Rase inférieur et le Pic supérieur, cette station étant située côté Haute-Garonne (Melles) mais à quelques mètres de la frontière ariégeoise.

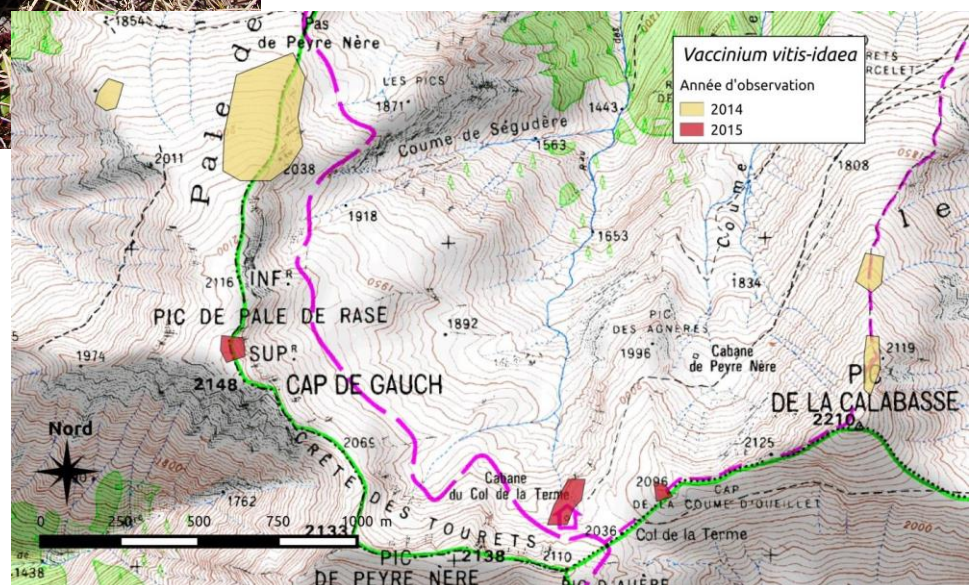
À l'occasion de deux autres prospections en juillet, ce sont trois autres points distincts qui ont cette fois été repérés plus à l'est :

- 11/07/2015 : une trentaine de pieds à l'ouest de la Cabane du Col de la Terme, altitude 2 041 m.
- 18/07/2015 : quelques pieds sur 10 m<sup>2</sup> au cap de la Coume d'Oueillet, altitude 2 055 m.
- 18/07/2015 : quelques pieds sur 10 m<sup>2</sup> au nord de la Cabane du Col de la Terme, altitude 2 010 m.

Même si ces découvertes sont très proches des stations 2014, elles doivent inciter de nouveau à aller prospecter les mêmes sommets que ceux évoqués l'an passé. Les effectifs découverts étant réduits, même les sites étudiés cette année mais sans résultats mériteraient de nouvelles recherches.

Rendez-vous dans le prochain numéro d'Isatis l'année prochaine pour de nouvelles découvertes !

Aspect de pieds en début de printemps alors que la neige a à peine fondu.  
Entre le Pic de Pale de Rase inférieur et le Pic de Pale de Rase supérieur  
(12/04/2015 : Coulédoux commune de Melles) Photo : Norbert Delmas



Cartographie actuelle de *Vaccinium vitis-idaea* à la frontière Haute-Garonne/ Ariège